



SafeVent

*Monteringsvägledning för
Safevent Imkanal för storkök*



FläktWoods

Tack för att Ni valde SafeVent Imkanal.

Denna monteringsinstruktion är sk. ”tillhörande handling” för besiktningsmannen och skall finnas tillgänglig på arbetsplatsen.

I detta dokument finns följande:

Tekniskinformation	sid. 1
Monteringsvägledning	sid. 2
Certifikat	sid. 3

Tillverkarförsäkran

Tillverkning av produkten har skett i enlighet med de handlingar som ligger till grund för produktens certifikat och därtill hörande krav på tillverkningskontroll.

Tekniskinformation

Systemet uppfyller klass 1A. (enligt Imkanal 2021:1) och är Byggproduktcertifierad efter provning enligt ISO 6944-2:2009.

Klass 1A = All förekommande typ av matlagning, inkluderat matlagningsugnar som drivs genom förbränning av fasta, flytande eller gasformiga bränslen.

Tryckklass: C vid övertryck 2000Pa (enligt EN 12237 avsnitt 4 tabell 2)

Brandteknisk klass EI 60

Isolering uppfyller klass A2-s1,d0

Imkanalen har cirkulärt tvärsnitt och tillverkat i rostfritt stål (ASTM 304) med godstjocklek 1mm. Systemet består av rörmoduler i olika längder samt böjar, dimensionsförändringar, T-rör, avstick, gavlur, rens/inspektions/dräneringsmoduler.

Modulerna hålls samman med låsband runt skarv. Modulerna tätas i varandra med systemets tillhörande packning. Packningen är kemikaliebeständig, vibrationssäker samt beständig mot oljor och fetter.

System utformning

Systemet finns i två utföranden. Oisolerat eller isolerat med ytterrör.

Oisolerad kanal kan användas inom samma brandcell, övriga installationsutföranden sker med isolerat utförande.

Isolerat utförande består av en dubbelväggs konstruktion med yttre rör av lackerat varmförzinkatstål med standardkulör svart (går också att beställas med valfri kulör) och innerrör med mellanliggande isolering av 30 mm keramisk isolering och 30 mm mineralull med densitet 100kg/m³. (total isoleringstjocklek 60mm)

Projektör/installatör ansvarar för val av systemutförande utifrån verksamhetens behov samt installationsutförandet.

Avståndskrav

Isolerat utförande minst 50mm från brännbar byggnadsdel.

Oisolerat minst 100mm bred luftspalt mellan kanal och brännbara byggnadsdelar (krav enligt BBR2020:4 5:5332).

Transport, lagerhantering

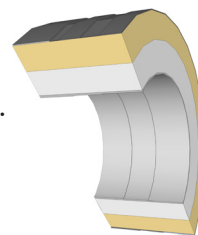
Rörmoduler skall transporteras och lagras stående enligt emballagets anvisning.

Monteringsvägledning

Systemets montering skall utföras så att krav enligt gällande branschrekommendation (imkanal 2021:1) uppfylls.

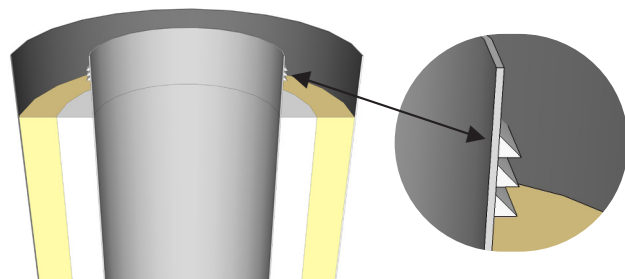
Innan montering

Vid transport, hantering kan rör och isolering i modulen ändra sitt inbördes läge. Tillse därför att modulens innerrör, isolering samt yttermantel ej är förskjutna gentemot varandra (skall ligga plant -inga utskjutande detaljer).



Sammansättning av moduler

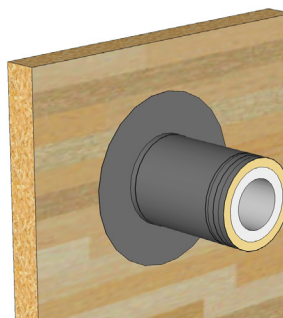
Moduler är försedda i sina ändrar med nippel och muff som sammanfogas med ett insticksdjup på 60mm. Vid sammanfogning läggs systemets tillhörande packning i nippeldelens packningsspår, enligt illustration. Vid behov kan en tvåå-/såplösning läggas på packningen för att underlätta montering, sammanför sedan modulerna till sitt ändläge, därefter monteras systemets låsband över skarven och dras med moment till 0,2 Nm.



Packningens monteringsriktning

Genomgång av brandcell

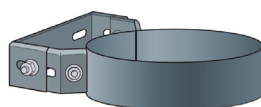
Vid genomgång av brandcell skall genomförningar utformas så att de klarar att upprätthålla brandcellsgränsen under avsedd tid.



Täckplåt / Väggenomföring

Upphängning

Vid upphängning av systemet skall detta utformas och hängas upp så att skyddet mot brand- och brandspridning mellan brandceller upprätthålls och att gällande avståndskrav beaktas samt att systemet utformas och hängs upp med lutning mot dräneringspunkter samt med modulens nippedel i riktning mot dräneringspunkten. Maxavståndet mellan upphängningarna är 2 meter. OBS. Upphängning får ej ske i systemets justermodul. Vid nedpendling används SafeVents vägg/tak fäste som hållare.



Vägg / Takfäste

Märkning

Efter montage skall systemet märkas med märketikett som medföljer leveranshandlingen. Etikett skall kompletteras av installatören med installationsdatum samt uppgifter om installatören därefter skall den placeras väl synlig i matlagingsutrymmet eller på imkanalen.

Rengöringsmetod

Systemet kan rengöras med våt rengöringsmetod. Använd dock ej tvättmedel baserade på eller innehållande petroleum eller restprodukter av petroleum.

Demontering

Vid demontering av moduler, ändlock eller dyl. skall systemets tillhörande packning i systemets- nippedel bytas.



BYGGPRODUKTCERTIFIKAT 1110 MED BESLUT OM TILLVERKNINGSKONTROLL

Innehavare: Nordiska Skorstensprodukter AB

Box 89, 468 22 Vargön.

Tel. 0521-65 999

E-post: info@nspab.se

Hemsida: www.nspab.se

NSP BRANDSÄKER IMKANAL

Produktbeskrivning

Imkanal med cirkulärt tvärsnitt, bestående av rörmoduler med ett inre- och ett yttre rör i olika längder. Ytterrör och innerrör av stål och mellanliggande isolering av 30 mm keramisk isolering och 30 mm rörskaal av mineralull med densitet 100 kg/m³.

Produktspecifikation, monteringsanvisningar och övriga förutsättningar enligt Bilaga 1 "Tillhörande handlingar".

Avsedd användning

Imkanaler för storkök. Imkanaler med risk för brännbara avsättningar i kanalen.

Omfattning

NSP BRANDSÄKER IMKANAL

Godkännande

Produkterna uppfyller kraven i Plan- och Bygglagens (PBL) 8 kap 4 § avseende Byggnadsverks tekniska egenskaper i fråga om 2. Säkerhet i händelse av brand - 3. Skydd medhänsyn till hygien, hälsa och miljö under förutsättning att det som anges i detta godkännande följs. Produkterna godkänns i enlighet med följande avsnitt i Boverkets byggregler (BBR):


Byggprodukter med bedömda egenskaper	1:4
Luftbehandlingsinstallationer	5:526
Imkanaler – Allmänt råd första stycket	5:5332
Brandskydd, Skydd mot uppkomst av brand, Allmänt	5:41
Ventilation, Installationer, material och renbarhet	6:25, 6:254
Täthet	6:255

*Imkanal med godkänt provningsresultat efter provning i enlighet m. ISO/FDIS 6944-2: 2009.

"Fire containment - Elements of building construction – Part 2 Kitchen Extract ducts"

Märkning

Märkning ska göras på produkten eller, om det finns särskilda skäl, på förpackningen eller följesedeln. Märkning ska innehålla följande information:

Innehavare:	Nordiska Skorstensprodukter AB
Produktensnamn, och eventuellt artikelnummer:	Produktnamn (artikelnr)
Tillverkningsställe:	Kod 2024X1
Spårbarhet till tillverkningen:	(t. ex. åååå-mm-dd eller batchnummer)
Uppgift om krav eller klass, om detta finns:	-
Certifieringsorgan:	Kiwa Certification AB 
Byggproduktcertifikat nummer:	1110
Kontrollorgan:	Kiwa Certification AB

CERTIFIKAT

Kiwa Certification AB

Campus Gräsvik 1
SE-371 75 Karlskrona

Tel +46 (0)455-30 56 00

Fax +46 (0)455-104 36

se.bygg@kiwa.com

www.kiwa.se

Kontroll

Tillverkarens fortlöpande egenkontroll kombineras med övervakning utförd av ett ackrediterat kontrollorgan.
Kontrollorgan: **KIWA Certification AB** Kontrollavtal: **D.nr. 337-2025**

Tillverkningskontroll ska utföras i enlighet med omfattningen i kontrollanvisningen, daterad 2018-10-08.

Vid kontroll på byggarbetsplatsen ska byggherren verifiera produktens identitet med hjälp av märkningen. Vidare ska byggherren tillse att rätt produkter levererats och att de installeras i enlighet med tillverkarens anvisningar i tillhörande handlingar. Det ska också kontrolleras att produkten åtföljts av en tillverkarförsäkran som intygar att tillverkning skett i enlighet med de handlingar som legat till grund för detta byggproduktcertifikat.

Byggproduktcertifikatets giltighet förutsätter att tillverkningskontroll sker enligt kontrollanvisningen samt att innehavaren årligen uppfyller kraven för övervakande kontroll. Innehavaren ska årligen, den 15:de december, rapportera till Kiwa Certification på e-postadress se.bygg@kiwa.com om utförd fortlöpande övervakningskontroll.

Tillhörande handlingar

Produktinformation, NSP Brandsäker Imkanal, daterat 2024-02-25.
Monteringsvägledning för NSP Brandsäker Imkanal, daterat 2024-02-25.

Bedömningsunderlag

Provningsrapport "Termisk provning ISO 6944-2:2009", KIWA Certification AB - Rapport nr 38511
Kontrollrapport: 2023-11-23 Kiwa Certification AB

Kommentarer

Vid montering skall skarvarna mellan rörsektioner säkras mekaniskt med låsband som skruvas fast över varje skarv mellan två enheter efter sammansättning.

Enligt BBR 5:5332 Allmänt råd: Avstånd till brännbara material: 100 mm för oisolerad imkanal installerad inom en brandcell.

Beslutsdatum: 2024-02-25

Diarienummer: 0031-2024

Giltigt till: 2029-02-24

Tidigare diarienummer: 0913-2018



Magnus Jerlmark



Johnny Ostenfeldt